



AZƏRBAYCAN RESPUBLİKASININ NAZİRLƏR KABİNETİ

Q Ə R A R

**Azərbaycan Respublikası Nazirlər Kabinetinin 2016-cı il
12 dekabr tarixli 499 nömrəli Qərarı ilə təsdiq edilmiş “Reklam
qurğularına Texniki Tələblər”də dəyişiklik edilməsi haqqında**

Azərbaycan Respublikası Konstitusiyasının 119-cu maddəsinin səkkizinci abzasını rəhbər tutaraq, Azərbaycan Respublikasının Nazirlər Kabineti **qərara alır**:

Azərbaycan Respublikası Nazirlər Kabinetinin 2016-cı il 12 dekabr tarixli 499 nömrəli Qərarı (Azərbaycan Respublikasının Qanunvericilik Toplusu, 2016, № 12, maddə 2218; 2018, № 7 (II kitab), maddə 1631; 2019, № 7, maddə 1322, № 12, maddə 2102; 2022, № 11, maddə 1347) ilə təsdiq edilmiş “Reklam qurğularına Texniki Tələblər”də aşağıdakı dəyişikliklər edilsin:

1. Aşağıdakı məzmununda 1.2-1-ci və 2.2-1-ci bəndlər əlavə edilsin:

“1.2-1. Bakı şəhərinin ərazisində olan binalarda yerləşdirilən reklam qurğularına dair xüsusi tələblər bu Texniki Tələblərin 3-1-ci hissəsi ilə müəyyən edilir.

2.2-1. Reklam qurğuları (reklam) tarix və mədəniyyət abidələrinin ərazilərində və mühafizə zonalarında, memarlıq abidələrinin (binalarının) fasadlarında (divarlarında, hasarlarında) və dam örtüklərində “Reklam haqqında” Azərbaycan Respublikası Qanununun 26.3-cü maddəsinin, həmçinin “Tarix və mədəniyyət abidələrinin qorunması haqqında” Azərbaycan Respublikası Qanununun 1-ci maddəsinin 7-ci hissəsinin tələbləri nəzərə alınmaqla yerləşdirilir.”.

2. Aşağıdakı məzmununda 3-1-ci hissə əlavə edilsin:

“3-1. Bakı şəhərinin ərazisində olan binalarda yerləşdirilən reklam qurğularına dair xüsusi tələblər

3-1.1. Bu Texniki Tələblərin 3-1-ci hissəsinin məqsədləri üçün binalar dedikdə birbaşa aid olduğu ticarət, ictimai iaşə, məişət və digər növ xidmətlərin göstərildiyi obyektlərin yerləşdiyi yaşayış və qeyri-yaşayış binaları, habelə onunla sıx bağlı və ya ona bitişik olan tikililər (çətirlər, tentlər, məhəccərlər və hasarlar) nəzərdə tutulur.

3-1.2. Bu Texniki Tələblərin 3.11-ci, 3.14-cü, 3.15-ci və 3.17-ci bəndləri ilə müəyyən edilmiş reklam qurğuları istisna olmaqla, Bakı şəhərinin ərazisində olan binalarda yalnız bu Texniki Tələblərin 3-1-ci hissəsində nəzərdə tutulmuş reklam qurğularının yerləşdirilməsinə yol verilir.

3-1.3. Reklam qurğularının yerləşmə yerlərində qaz, istilik, su (kanalizasiya) və elektrik təchizatı sistemlərinin elementlərinin olduğu halda qurğuların yerləşdirilməsi həmin sistemlərin təhlükəsizliyinin təmin edilməsi şərtilə həyata keçirilir.

3-1.4. Reklam qurğularının yerləşdirilməsi zamanı aşağıdakılara yol verilmir:

3-1.4.1. reklam qurğularının bu Texniki Tələblərin 3-1-ci hissəsi ilə müəyyən edilmiş parametrlərinin (ölçülərinin), eləcə də yerləşdirilmə yerləri ilə bağlı müəyyən edilmiş tələblərin pozulmasına;

3-1.4.2. bu Texniki Tələblərin 3-1.5.1-ci, 3-1.5.6-cı, 3-1.7.1-ci və 3-1.9.1-ci yarımbəndlərində nəzərdə tutulan hallarda reklam qurğularının şaquli yerləşdirilməsinə;

3-1.4.3. bu Texniki Tələblərin 3-1.5.7-ci yarımbəndi ilə müəyyən edilmiş hal istisna olmaqla, reklam qurğularının binaların günlüklərində yerləşdirilməsinə;

3-1.4.4. reklam qurğusunun binanın fasadının tinlərində yerləşdirilməsinə;

3-1.4.5. reklam qurğusunun binanın fasadının memarlıq detallarında (o cümlədən, sütunlarda, ornamentlərdə, bəzəklərdə və s.) yerləşdirilməsinə;

3-1.4.6. reklam qurğusunun memorial lövhələrə, həmçinin memarlıq abidələrinin (binalarının) məlumat lövhələrinə 1 metrədən yaxın məsafədə yerləşdirilməsinə;

3-1.4.7. ünvan məlumatlarının yerləşdiyi lövhələrin üzərinin örtülməsinə;

3-1.4.8. fasaddakı bir reklam qurğusunun digərinin üzərində yerləşdirilməsinə;

3-1.4.9. bir kronşteyn panel qurğusunun digərinin üzərində yerləşdirilməsinə;

3-1.4.10. reklamın binanın fasadında dekorativ-bədii və (və ya) mətn təsvirinin bilavasitə çəkilməsi yolu ilə (boyama, yapışdırma və digər metodlarla) yerləşdirilməsinə;

3-1.4.11. reklam məqsədilə pəncərə və divar oyuqlarının, həmçinin onların çərçivələrinin (impostlarının) bağlanmasına, boyanmasına və dekorativ plyonkalarla örtülməsinə;

3-1.4.12. elektron daşıyıcının vitrin şüşəsinin bütün hündürlüyü və (və ya) uzunluğu boyunca quraşdırılmasına;

3-1.4.13. reklam qurğusunun lociya, balkon və eyvanlarda yerləşdirilməsinə;

3-1.4.14. reklam qurğusunun məhəccərlər və hasarlar istisna olmaqla, digər çəpərləyici qurğularda (şlaqbaumlar, çəpərlər və s.) yerləşdirilməsinə;

3-1.4.15. memarlıq abidələrində (binalarında) eyni obyektə aid 1-dən çox fasad reklamının yerləşdirilməsinə;

3-1.4.16. memarlıq abidələrində (binalarında) yerləşdirilən fasad reklamlarında daxili işıqlandırmadan istifadə olunmasına;

3-1.4.17. memarlıq abidələrinin (binalarının) üzərində kronşteyn panel qurğusunun yerləşdirilməsinə.

3-1.5. Fasad reklamları bu Texniki Tələblərin 1 nömrəli əlavəsi ilə müəyyən edilmiş tələblərə uyğun yerləşdirilir. Fasad reklamları yerləşdirilərkən aşağıdakılara riayət olunmalıdır:

3-1.5.1. fasad reklamları hərflər, rəqəmlər, bədii-dekorativ elementlər (loqotiplər, nişanlar, simvollar və s.) şəklində olmaqla ticarət, ictimai iaşə, məişət və digər növ xidmət obyektlərinin birinci və ikinci mərtəbələrinin pəncərələri arasındakı mərkəzi sahədən aşağıda, giriş hissələrinin və ya pəncərələrinin (vitrinlərinin) yuxarısında, həmçinin obyektlərin pəncərələri arasındakı aralıq divarlarda yerləşdirilir. Binanın üzərində eyni zamanda bir neçə fasad reklamı yerləşdirildikdə, qeyd edilən reklam qurğuları vahid üfüqi xətt boyunca (eyni səviyyədə) bir hündürlük səviyyəsində olmalıdır (əlavə 1, şəkil 1);

3-1.5.2. fasad reklamları binanın çöl tərəfinin ölçülərinə uyğun olan sahəsi çərçivəsində fasadın memarlıq elementlərindən azad hamar hissələrində yerləşdirilir. Fasad reklamları bərkidici və (və ya) altlıq elementlərindən istifadə edilməklə yerləşdirilə bilər. Fasad reklamları, habelə onun bərkidici və altlıq elementləri ərazinin və binanın bədii-memarlıq üslubuna uyğun olmalıdır. Fasad reklamları

tək qurğudan (vahid qurğu) və ya qarşılıqlı əlaqəli elementlərin əks olunduğu qurğulardan ibarətdir;

3-1.5.3. fasad reklamları binaların zirzəmi və ya kürsülük mərtəbəsinin giriş hissələrinin və ya pəncərələrinin yuxarisında yerləşdirilə bilər. Bu zaman reklam qurğusu bərkidildiyi yerdən 0,10 metrədən çox çıxıntı əmələ gətirməməlidir (əlavə 1, şəkil 2);

3-1.5.4. fasad reklamlarının ölçüləri (əlavə 1, şəkil 3):

1. hündürlüyünə görə - qurğunun frizdə yerləşdirilməsi istisna olmaqla 0,50 metrədən;

2. uzunluğuna görə - tək qurğu üçün 10 metrədən, lakin obyektin uzunluğunun 70 faizindən;

3. fasad reklamları qarşılıqlı əlaqəli elementlərdən istifadə edilməklə hazırlandıqda onun maksimal ölçüsü uzunluğuna görə 15 metrədən, lakin obyektin uzunluğunun 70 faizindən çox olmamalıdır;

3-1.5.5. bu Texniki Tələblərin 3-1.5.3-cü yarım bəndi istisna olmaqla, fasad reklamları bərkidildiyi yerdən 0,20 metrədən (memarlıq abidələrinə (binalarına) münasibətdə isə 0,10 metrədən) artıq çıxıntı əmələ gətirməməlidir (əlavə 1, şəkil 4);

3-1.5.6. frizdə yerləşdirilən fasad reklamında altlıqdan istifadə edildiyi halda, həmin altlıq frizin ölçülərinə uyğun yerləşdirilir. Reklam qurğusunun frizdə yerləşdirilməsi üçün istifadə edilən altlığın hündürlüyü frizin hündürlüyünə bərabər olmalıdır. Frizdəki fasad reklamları vahid üfüqi ox üzrə yerləşdirilməlidir. Bir frizdə bir neçə fasad reklamı yerləşdirildikdə onlar üçün vahid altlıq təşkil edilməlidir (əlavə 1, şəkil 5);

3-1.5.7. binanın günlüyündə frizin olduğu halda fasad reklamı frizin qabarıqları daxilində yerləşdirilə bilər (əlavə 1, şəkil 6);

3-1.5.8. fasad reklamları memarlıq abidələrinin (binalarının) üzərində həmin abidələrin (binaların) fasadlarının səthinə uyğun bərkidici elementlərdən istifadə edilməklə yerləşdirilməlidir;

3-1.5.9. fasad reklamları memarlıq abidələrinin (binalarının) kompozisiyasına, üslubuna, ornament və ya naxışlarına, o cümlədən fasadlarının dekorasiyasına xələl gətirmədən, rənglərin və rəng birləşmələrinin məhdud istifadəsi, fasadın rəngi ilə harmoniyası nəzərə alınmaqla yerləşdirilməlidir;

3-1.5.10. yerləşdirilmiş fasad reklamlarına əlavə olaraq binanın girişində (sağda və ya solda olmaqla), qapı oyuğundan yüksəkdə olmamaq şərti ilə fasadın memarlıq elementlərindən azad hamar hissələrində bir ədəd reklam qurğusu yerləşdirilə bilər. Bu

zaman reklam qurğusu hündürlüyünə görə 0,80 metrdən, uzunluğuna görə isə 0,60 metrdən çox olmamalıdır (əlavə 1, şəkil 7).

3-1.6. Vitrin üzərində reklam qurğuları bu Texniki Tələblərin 2 nömrəli əlavəsi ilə müəyyən edilmiş tələblərə uyğun yerləşdirilir. Vitrin üzərində reklam qurğuları yerləşdirilərkən aşağıdakılara riayət olunmalıdır:

3-1.6.1. vitrin üzərində reklam qurğusu vitrin şüşəsinin xarici və (və ya) daxili tərəfində yerləşdirilir;

3-1.6.2. vitrin üzərində reklam qurğusu hərflər, rəqəmlər, bədii-dekorativ elementlər (loqotiplər, nişanlar, simvollar və s.), təsvirlər şəklində və ya elektron daşıyıcılar vasitəsilə yerləşdirilir;

3-1.6.3. vitrin şüşəsində reklam səthinin sahəsi vitrinin ümumi sahəsinin 50 faizindən çox olmamalıdır. Vitrin üzərində reklam qurğusu bərkidici və (və ya) altlıq elementlərindən istifadə etməklə yerləşdirilə bilər (əlavə 2, şəkil 1);

3-1.6.4. vitrin şüşəsində yerləşdirilən reklam qurğusu çərçivələrin, impostlar olduqda onların sərhədləri daxilində yerləşməlidir. Vitrin şüşəsinin xarici tərəfinə yerləşdirilən reklam qurğusu binanın fasadının müstəvisindən kənara çıxmamalı, reklam qurğusunun uzunluğu vitrin şüşəsinin uzunluğundan çox olmamalıdır. Vitrin çoxtərəfli formaya malik olduğu halda reklam qurğusu onun hər üzünə paralel şəkildə, konstruktiv elementlərinə (impostlarına) bərkidilmə mümkünlüyü təmin edilməklə yerləşdirilə bilər (əlavə 2, şəkil 2);

3-1.6.5. reklam qurğularının binaların pəncərələrində (pəncərə altlıqlarında) və qapılarının şüşələrində yerləşdirilməsi onların vitrinlərdə yerləşdirilməsi ilə bağlı müəyyən edilmiş tələblərə müvafiq olaraq həyata keçirilir.

3-1.7. Kronşteyn panel qurğuları bu Texniki Tələblərin 3 nömrəli əlavəsi ilə müəyyən edilmiş tələblərə uyğun yerləşdirilir. Kronşteyn panel qurğuları yerləşdirilərkən aşağıdakılara riayət olunmalıdır:

3-1.7.1. kronşteyn panel qurğusu birinci və ikinci mərtəbələrin pəncərələri arasındakı mərkəzi sahədən aşağıda yerləşdirilməli, eləcə də yer səviyyəsindən kronşteyn panel qurğusunun aşağı kənarınadək məsafə ən azı 2,20 metr olmalıdır. Kronşteyn panel qurğuları arasındakı məsafə 3 metrdən az ola bilməz. Binada eyni obyektə aid yalnız 1 kronşteyn panel qurğusu yerləşdirilə bilər. Binanın üzərində eyni zamanda bir neçə kronşteyn panel qurğusu quraşdırıldıqda, qeyd edilən reklam qurğuları vahid üfüqi xətt boyunca bir hündürlük

səviyyəsində (reklam qurğusunun aşağı kənarlarına münasibətdə) olmalıdır (əlavə 3, şəkil 1);

3-1.7.2. kronşteyn panel qurğusunun bərkidici elementləri binanın fasadının müstəvisindən 0,20 metrədən çox məsafədə, onun üz tərəfinin kənar nöqtəsi isə fasadın müstəvisindən 1 metrədən çox məsafədə yerləşməməlidir. Kronşteyn panel qurğusunun hündürlüyü 1 metrədən, eni isə 0,20 metrədən çox olmamalıdır (əlavə 3, şəkil 2);

3-1.7.3. tarix və mədəniyyət abidələrinin mühafizə zonalarındakı binalarda yerləşdirilən kronşteyn panel qurğusu hündürlüyünə və uzunluğuna görə 0,50 metrədən çox olmamalıdır (əlavə 3, şəkil 3);

3-1.7.4. kronşteyn panel qurğusu tarix və mədəniyyət abidələrinin mühafizə zonalarındakı binalarda binanın bədii memarlıq üslubuna uyğun dizayn edildikdə yerləşdirilə bilər.

3-1.8. Asma panel qurğuları bu Texniki Tələblərin 4 nömrəli əlavəsi ilə müəyyən edilmiş tələblərə uyğun yerləşdirilir. Asma panel qurğuları yerləşdirilərkən aşağıdakılara riayət olunmalıdır:

3-1.8.1. asma panel reklam qurğusu piyadaların qalereya məkanında, yerləşdirmə yerinin estetik görkəminə və ölçülərinə uyğun olaraq yerləşdirilir;

3-1.8.2. yer səviyyəsindən asma panel qurğusunun aşağı kənarınadək məsafə 2,5 metrədən az olmamalıdır;

3-1.8.3. asma panel reklam qurğusunun hündürlüyü 0,75 metrədən çox olmamalıdır.

3-1.9. Binalarda digər reklam qurğuları bu Texniki Tələblərin 5 nömrəli əlavəsi ilə müəyyən edilmiş tələblərə uyğun yerləşdirilir. Binalarda digər reklam qurğuları yerləşdirilərkən aşağıdakılara riayət olunmalıdır:

3-1.9.1. binaların vitrinlərinin, qapı və pəncərələrinin üzərinə quraşdırılan tentlərə, o cümlədən stasionar ticarət, ictimai işə, məişət və digər növ xidmət obyektlərinə bitişik sahələrdə istifadə edilən çətilərə reklamların yerləşdirilməsinə yol verilir. Bu zaman reklamın hündürlüyü 0,30 metrədən çox olmamalıdır. Tent və çətilərdə reklamlar vahid üfqi ox üzərində yerləşməlidir (əlavə 5, şəkil 1);

3-1.9.2. zirzəmi mərtəbəsinin giriş hissələrinin və ya pəncərələrinin yuxarısında reklam yerləşdirmək mümkün olmadıqda və ya yerləşdirilmiş reklamlar qarşidan baxılarkən görünmədikdə məhəccərdə reklam yerləşdirmək mümkündür. Məhəccər metal konstruksiya şəklində və ya memarlıq elementlərindən ibarət olduqda onun tutacaq hissəsi istisna olmaqla, səthində reklam qurğusunun yerləşdirilməsinə yol verilmir. Məhəccərin tutacaq hissəsində

quraşdırılan reklam qurğusunun reklam yerləşdirilən səthi 0,50 x 0,50 metrədək, yer səviyyəsindən yuxarı kənarınadək məsafə maksimum 1,50 metrədək təşkil edir, digər hallarda isə reklam məhəccərin ümumi ölçüsünün 50 faizindən çox olmayaraq tam mərkəzdə yerləşdirilir (əlavə 5, şəkil 2).

3-1.10. Bakı şəhərinin ərazisində olan binalarda elektron ekranın, divar panosunun (brandmauer), binaların damında hərflər və loqotiplər şəklində yerləşdirilən, habelə fərdi layihələr əsasında hazırlanmış reklam qurğularının yerləşdirilməsi xüsusiyyətləri bu Texniki Tələblərin müvafiq olaraq 3.11-ci, 3.14-cü, 3.15-ci və 3.17-ci bəndləri ilə tənzimlənir.”.

3. “Reklam qurğularına Texniki Tələblər”in 3-1-ci hissəsinin müddəaları bu Qərar qüvvəyə mindiyi tarixdə müddəti bitməmiş açıq məkanda reklam yerləşdirilməsinə verilən icazə əsasında Bakı şəhərinin ərazisində olan binalarda yerləşdirilən reklam qurğularına şamil olunmur.

Əli Əsədov
Azərbaycan Respublikasının Baş naziri

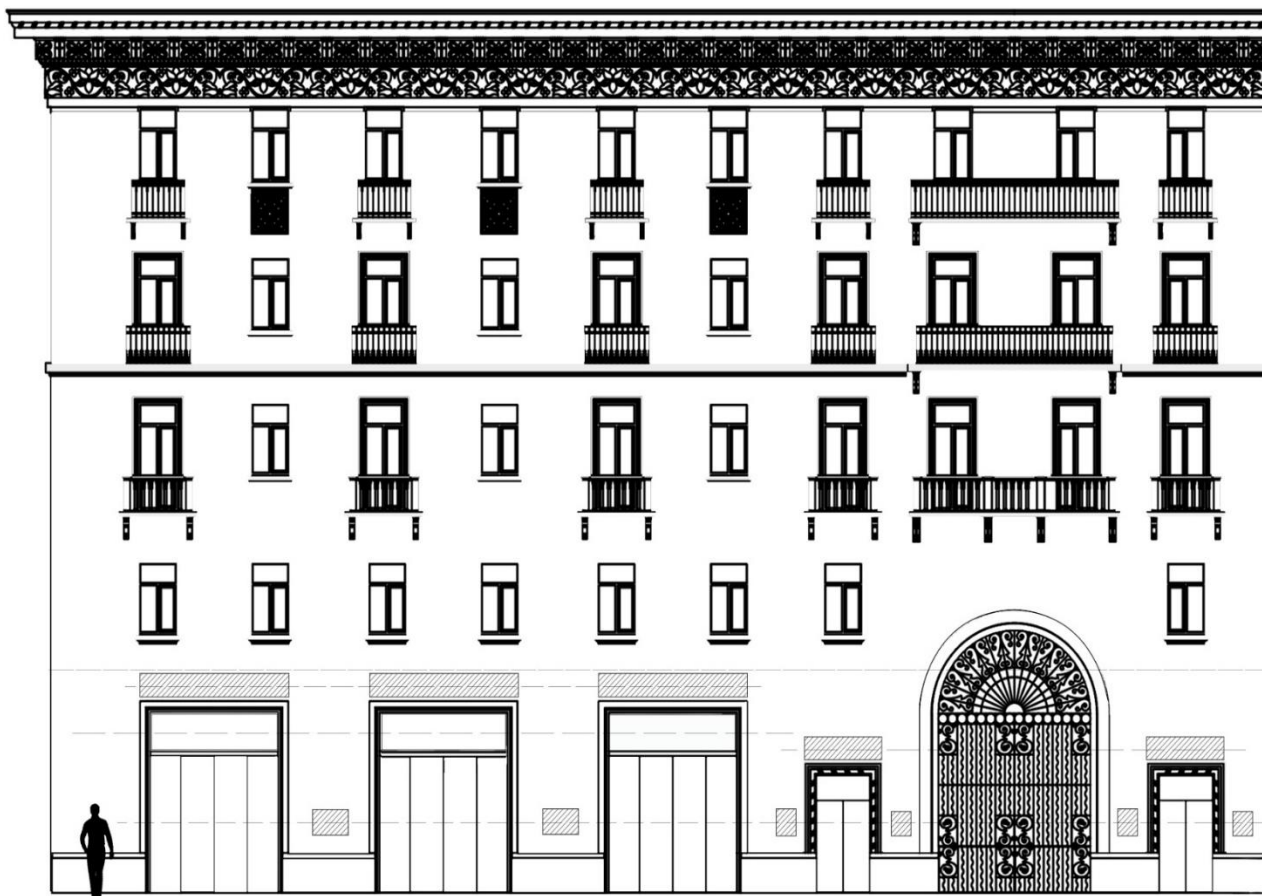
Bakı şəhəri, 6 dekabr 2023-cü il

№ 437

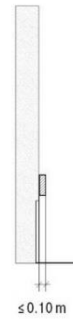
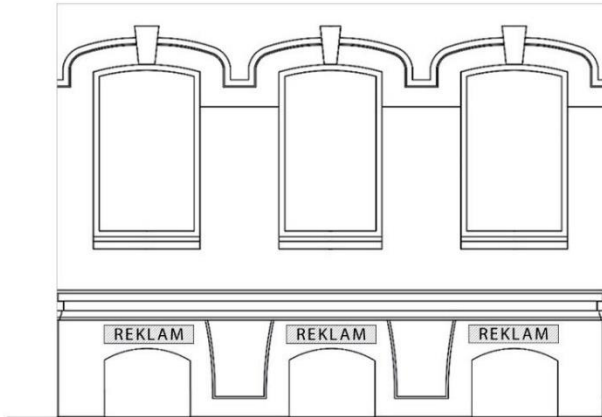
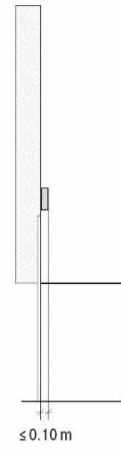
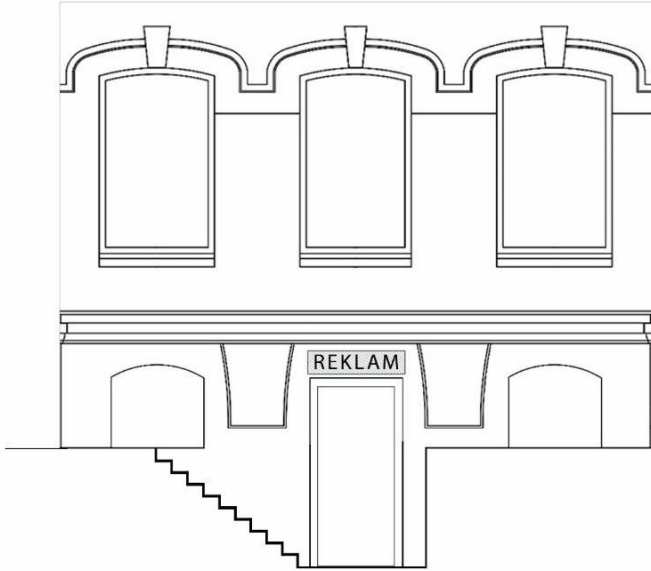
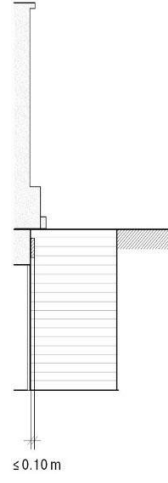
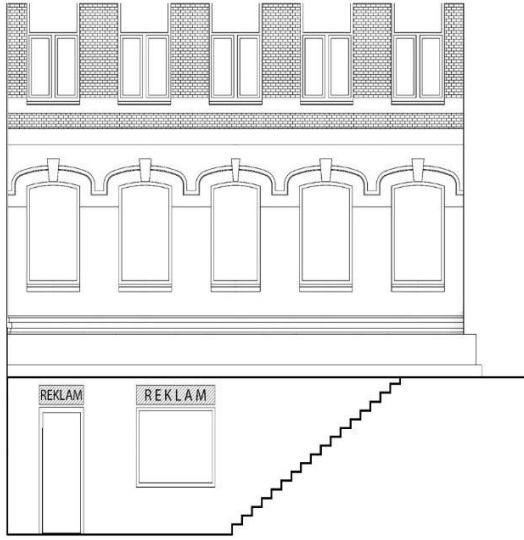
Azərbaycan Respublikası Nazirlər
Kabinetinin 2023-cü il 6 dekabr
tarixli 437 nömrəli Qərarı ilə
təsdiq edilmişdir.

1 nömrəli əlavə

Şəkil 1.



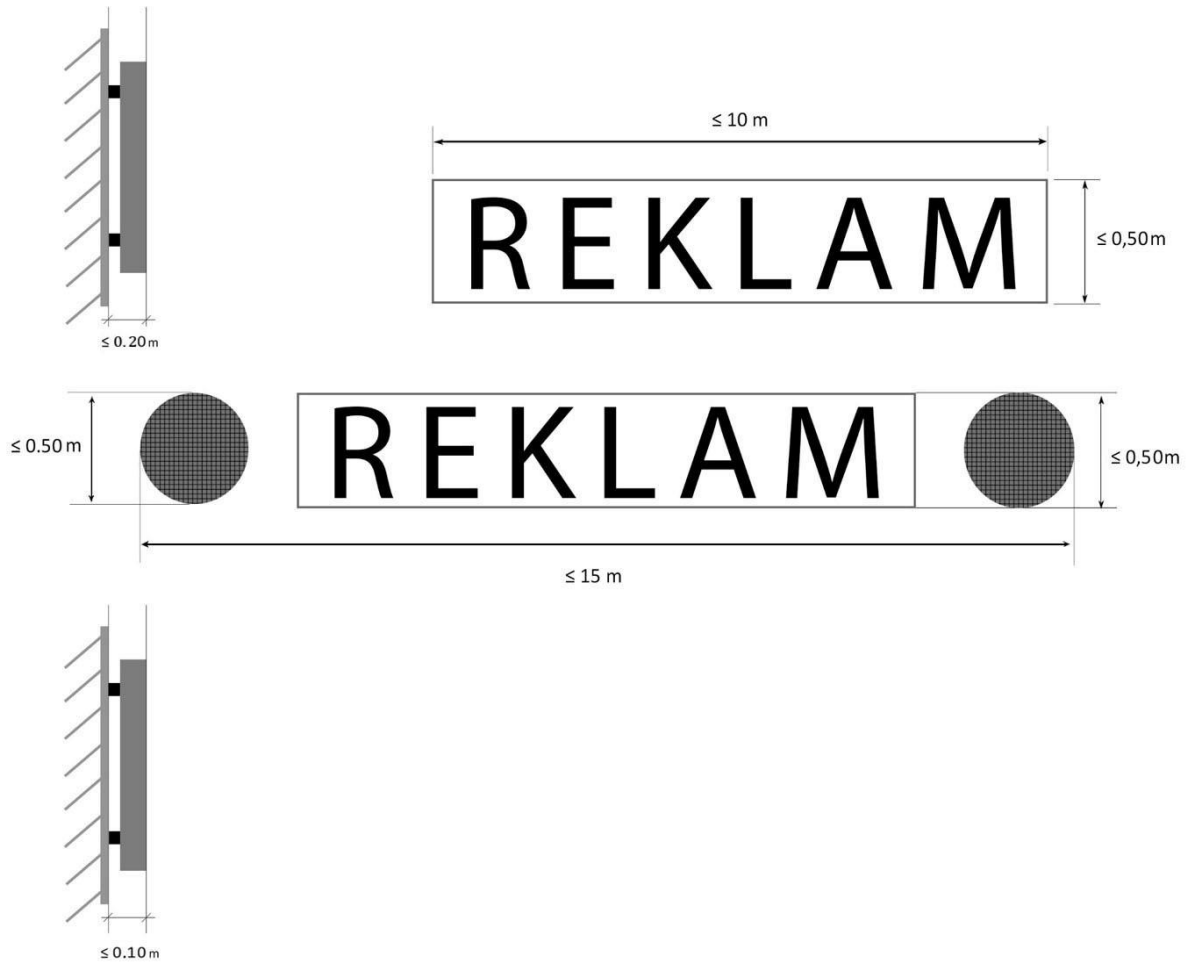
Şekil 2.



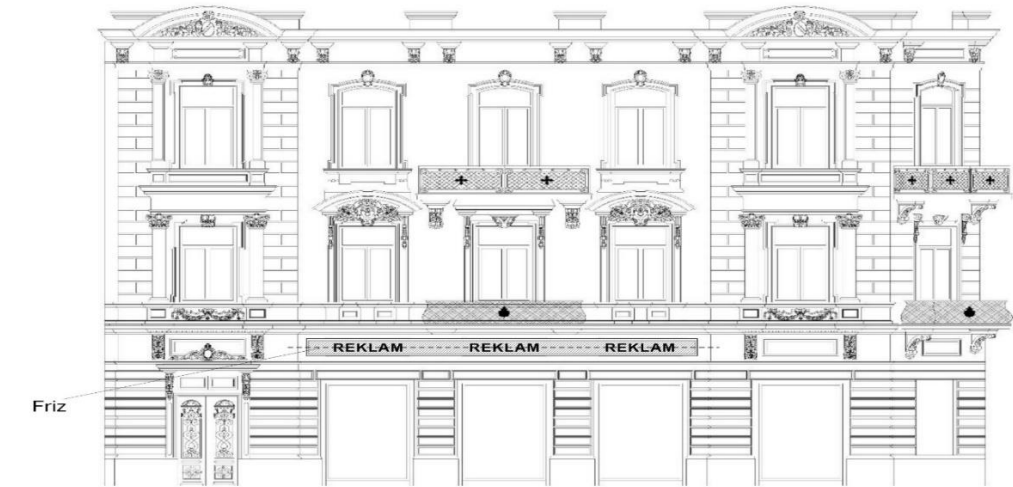
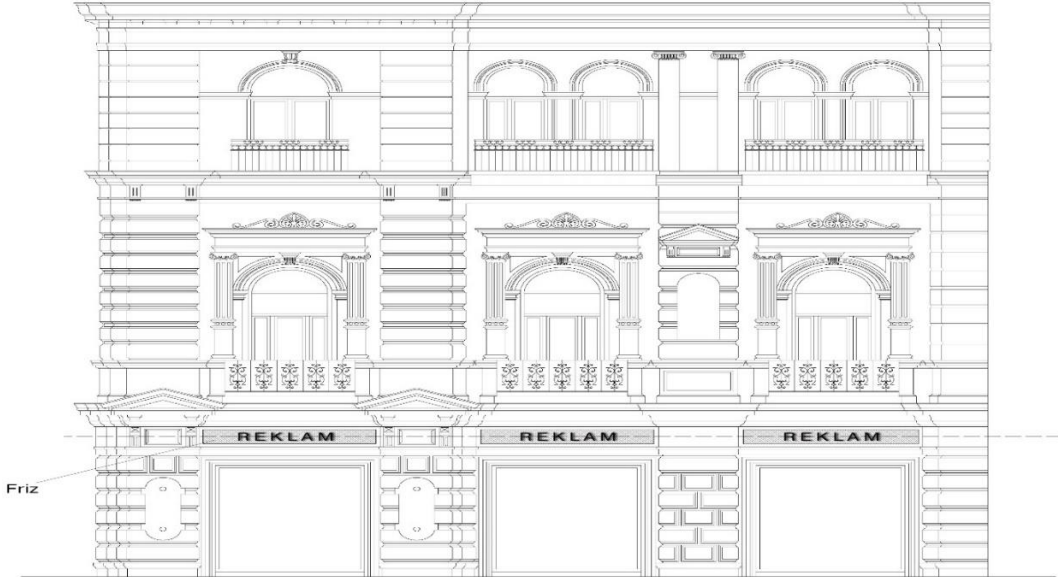
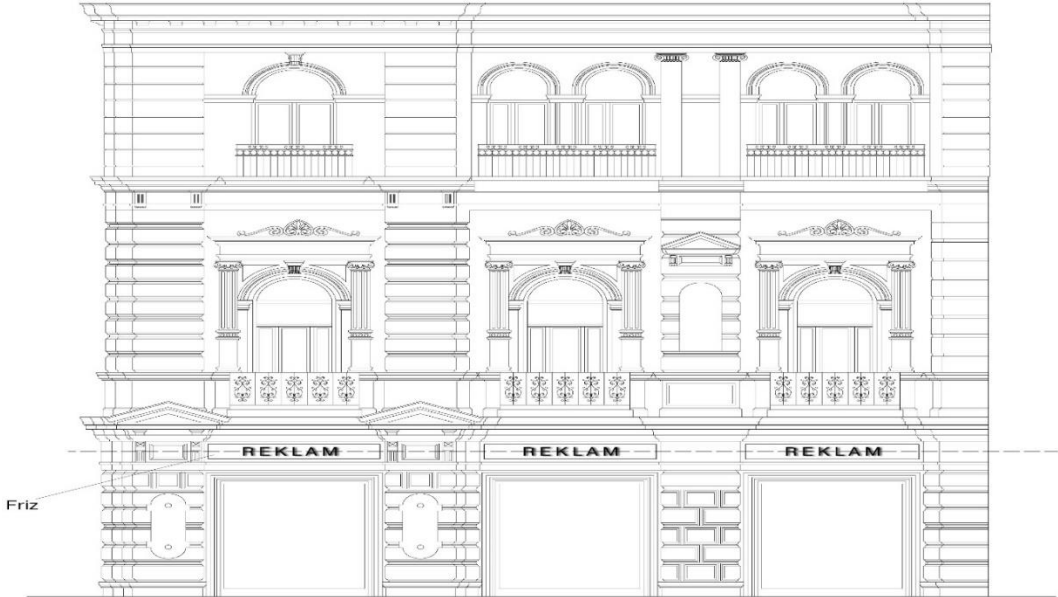
Şekil 3.



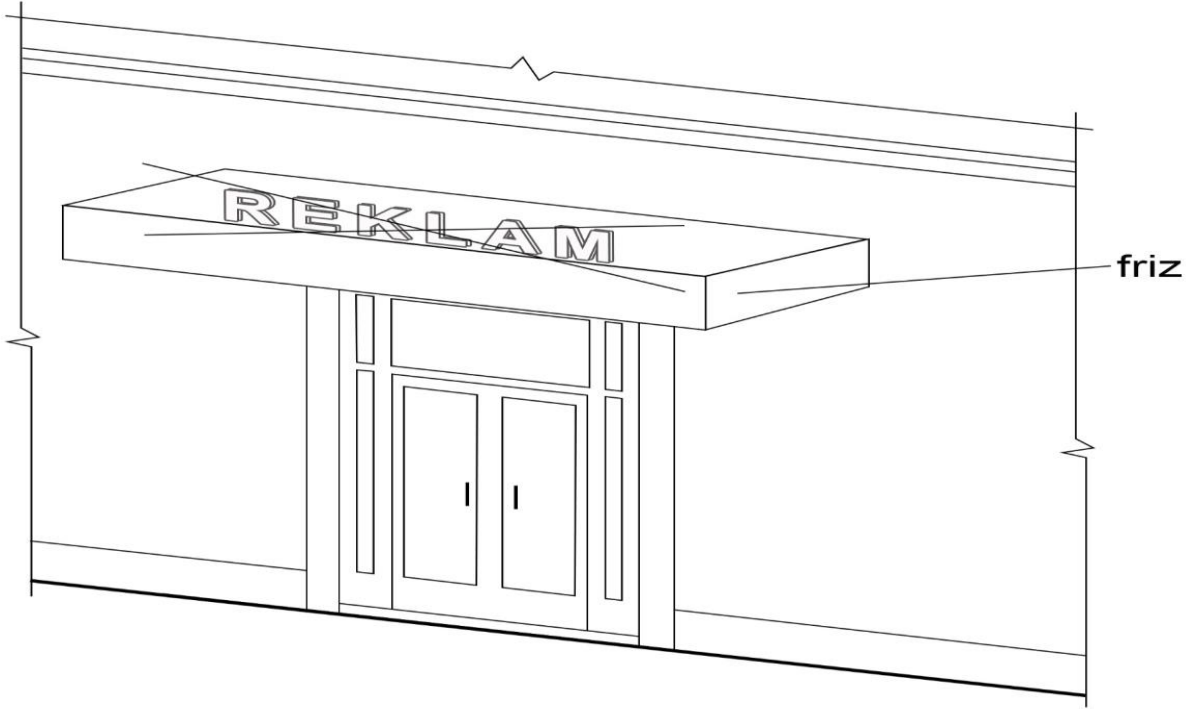
Şekil 4.



Şekil 5.



Şekil 6.



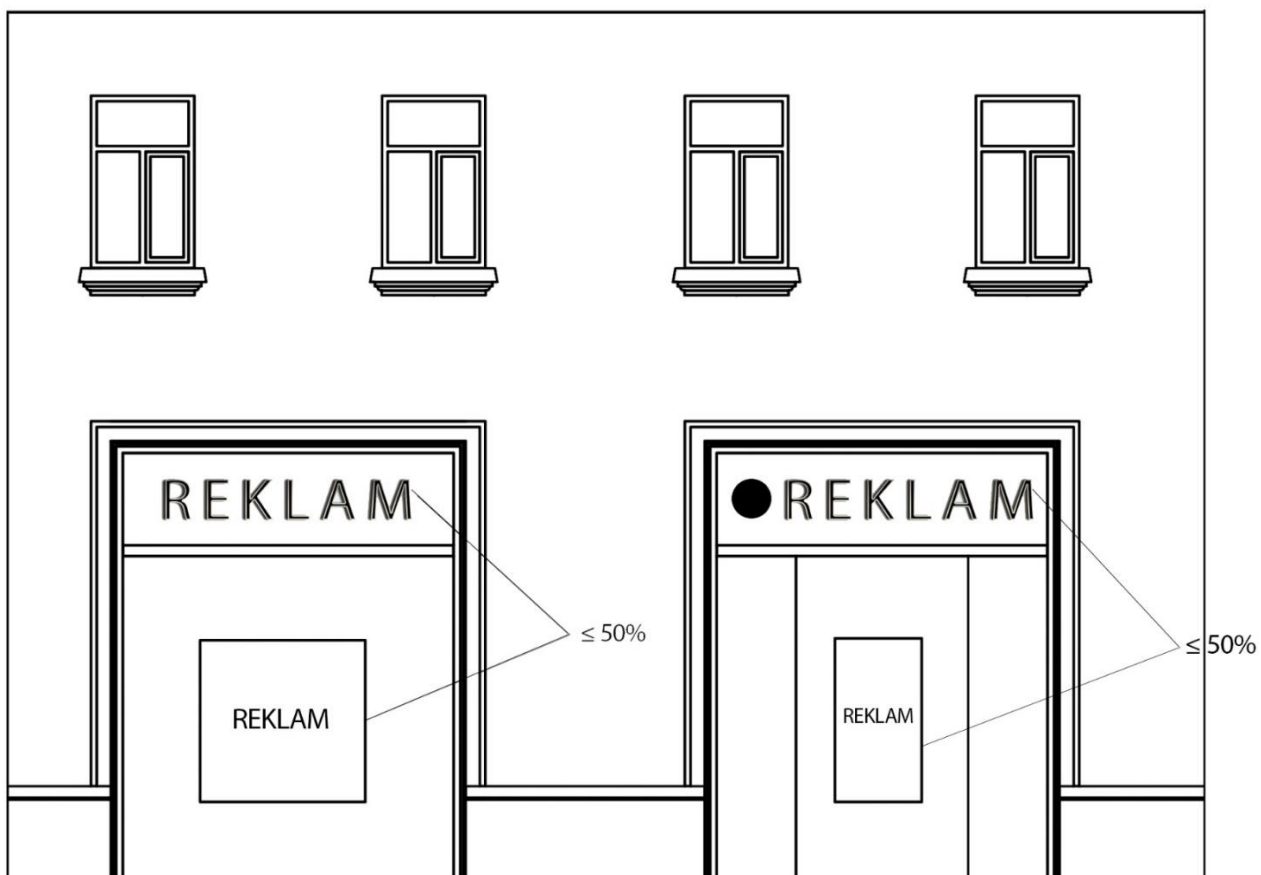
Şekil 7.



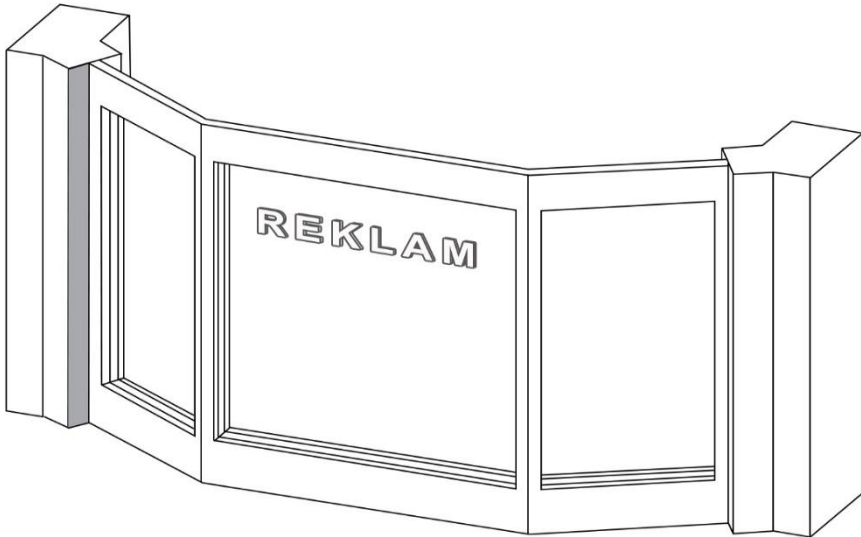
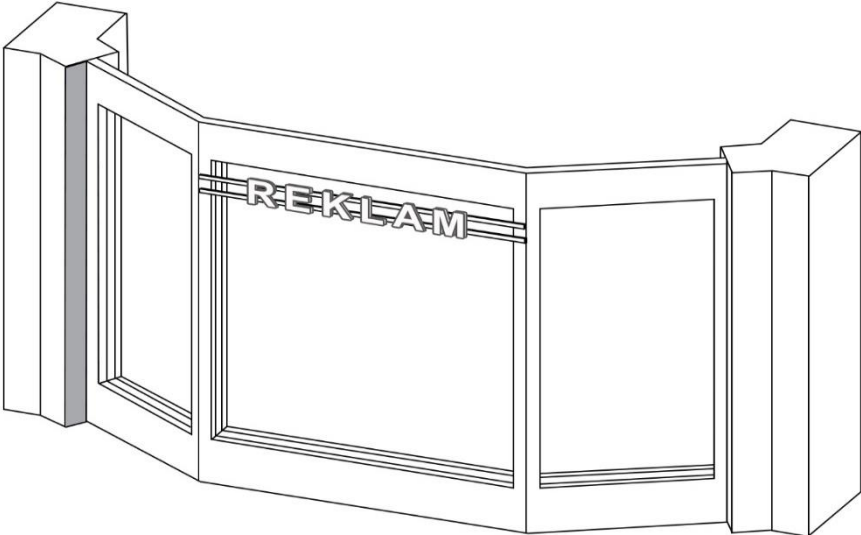
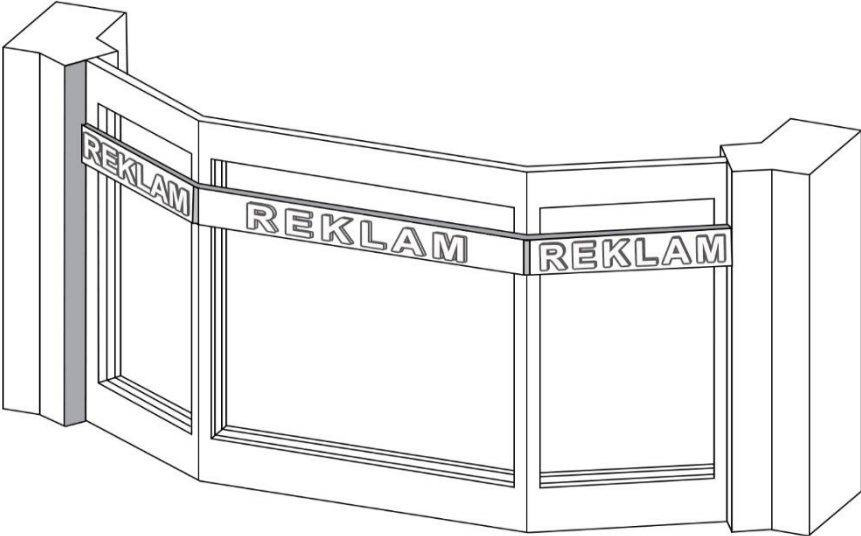
Azərbaycan Respublikası Nazirlər
Kabinetinin 2023-cü il 6 dekabr
tarixli 437 nömrəli Qərarı ilə
təsdiq edilmişdir.

2 nömrəli əlavə

Şəkil 1.



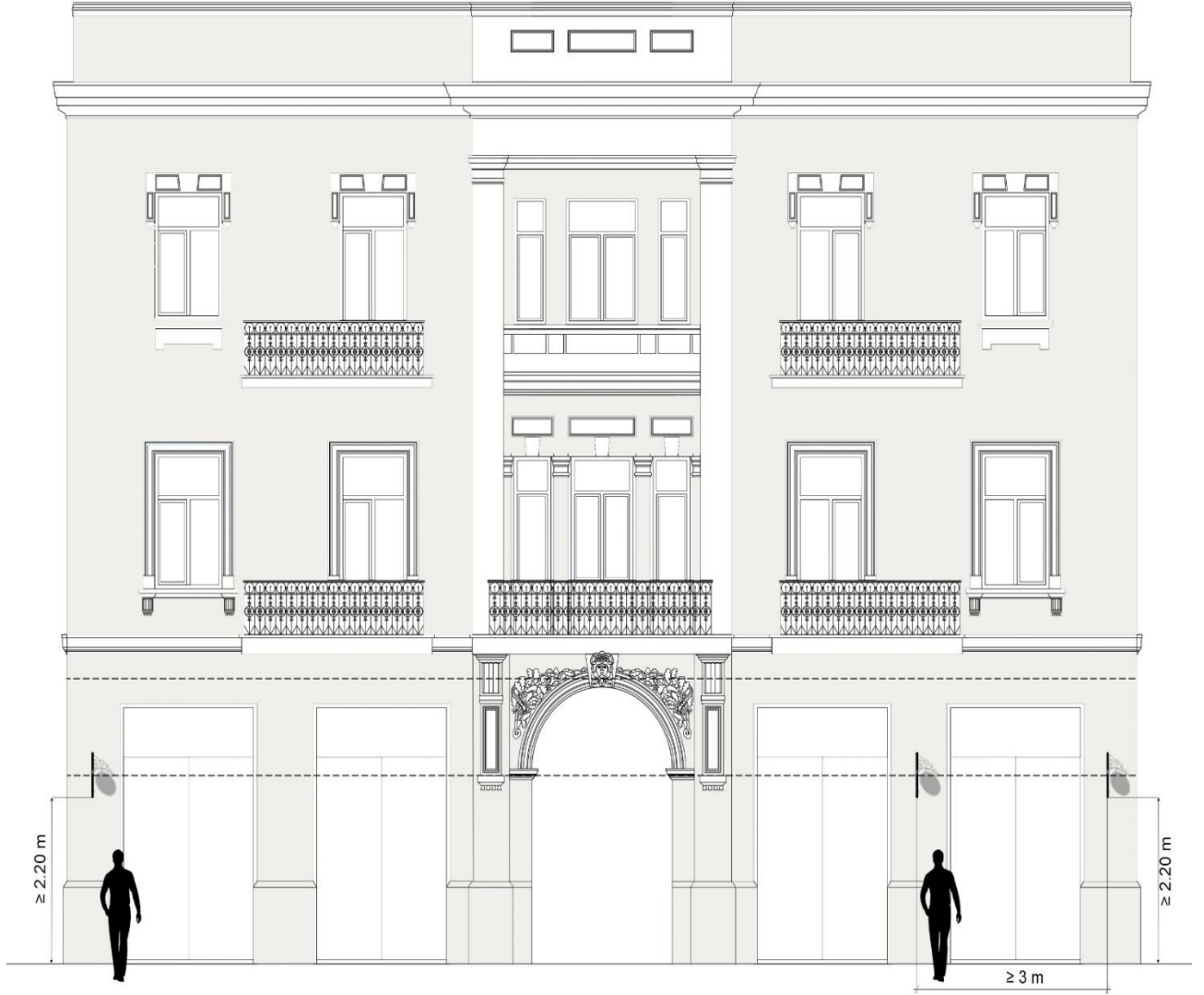
Şekil 2.



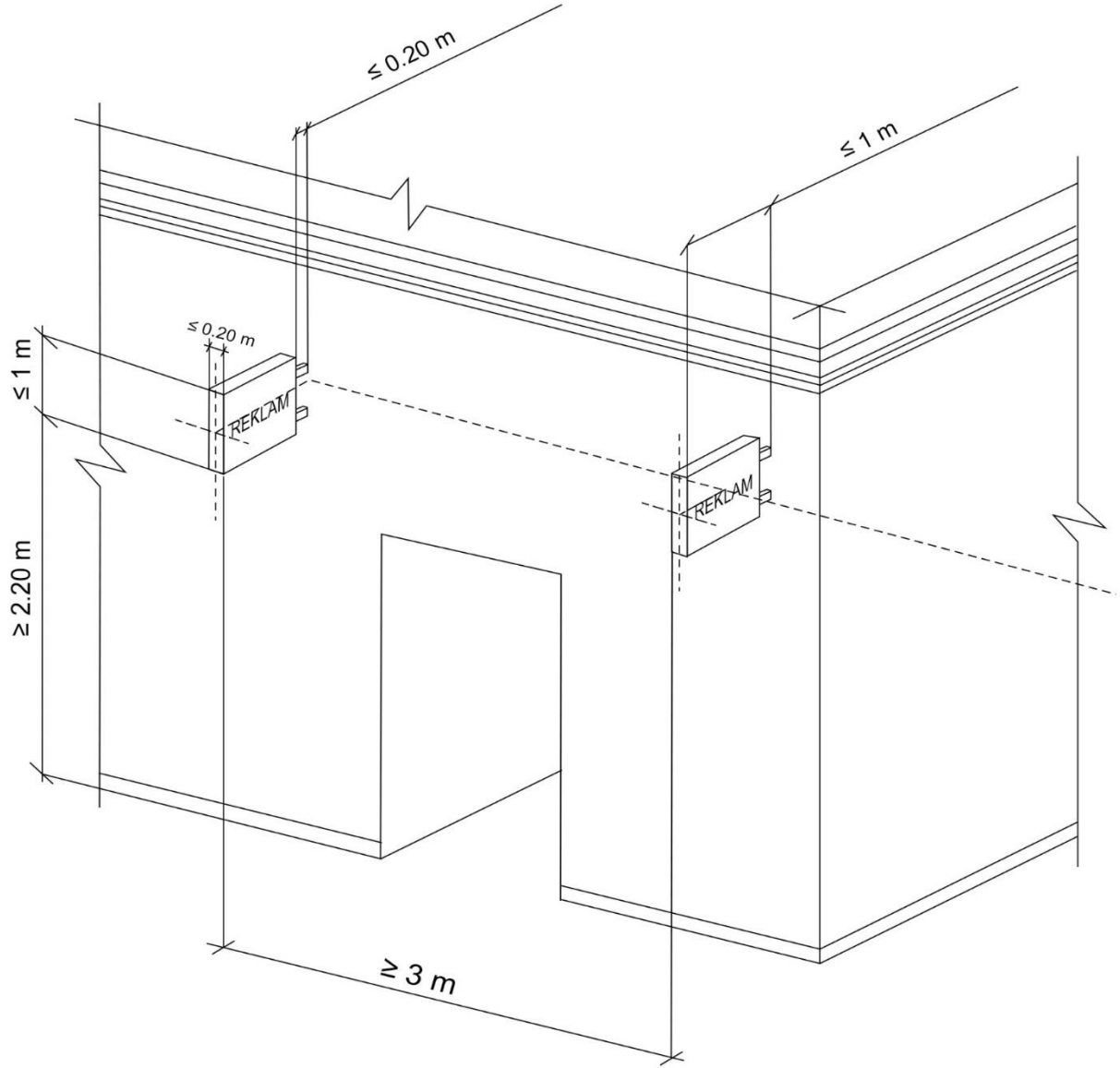
Azərbaycan Respublikası Nazirlər
Kabinetinin 2023-cü il 6 dekabr
tarixli 437 nömrəli Qərarı ilə
təsdiq edilmişdir.

3 nömrəli əlavə

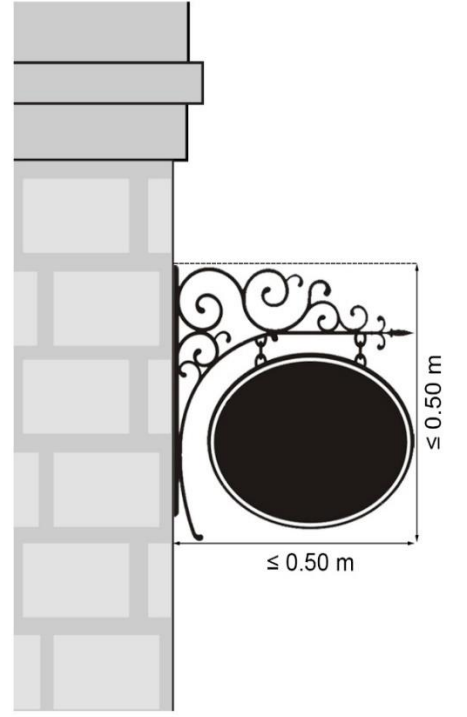
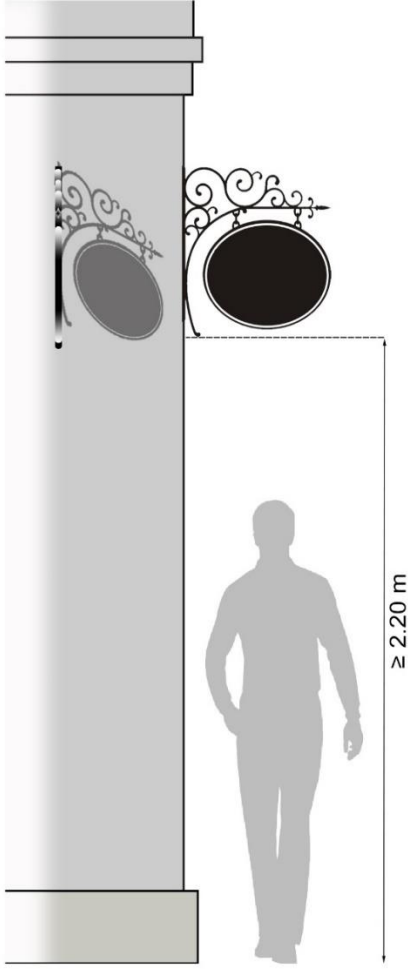
Şəkil 1.



Şekil 2.

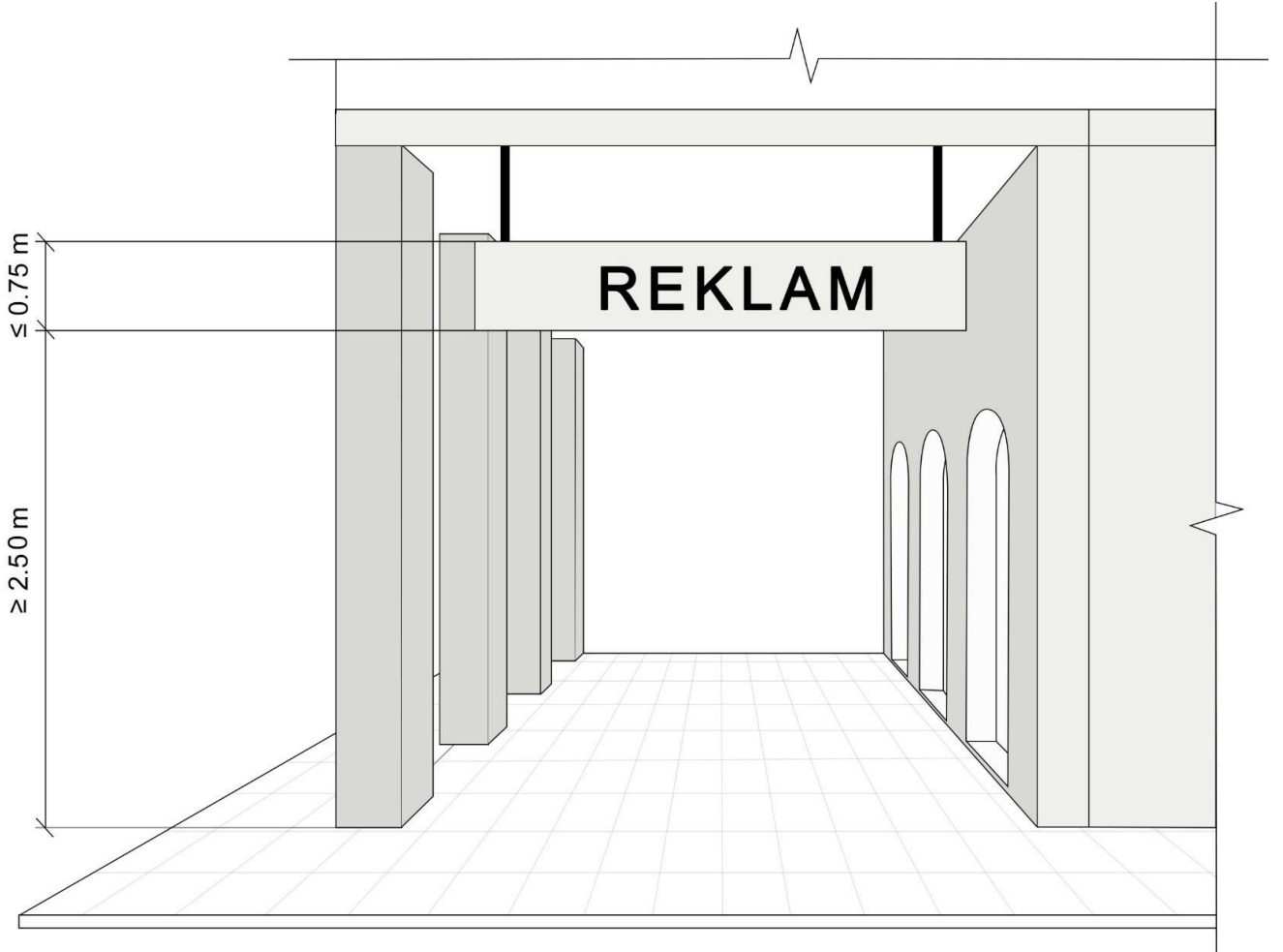


Şekil 3.



Azərbaycan Respublikası Nazirlər
Kabinetinin 2023-cü il 6 dekabr
tarixli 437 nömrəli Qərarı ilə
təsdiq edilmişdir.

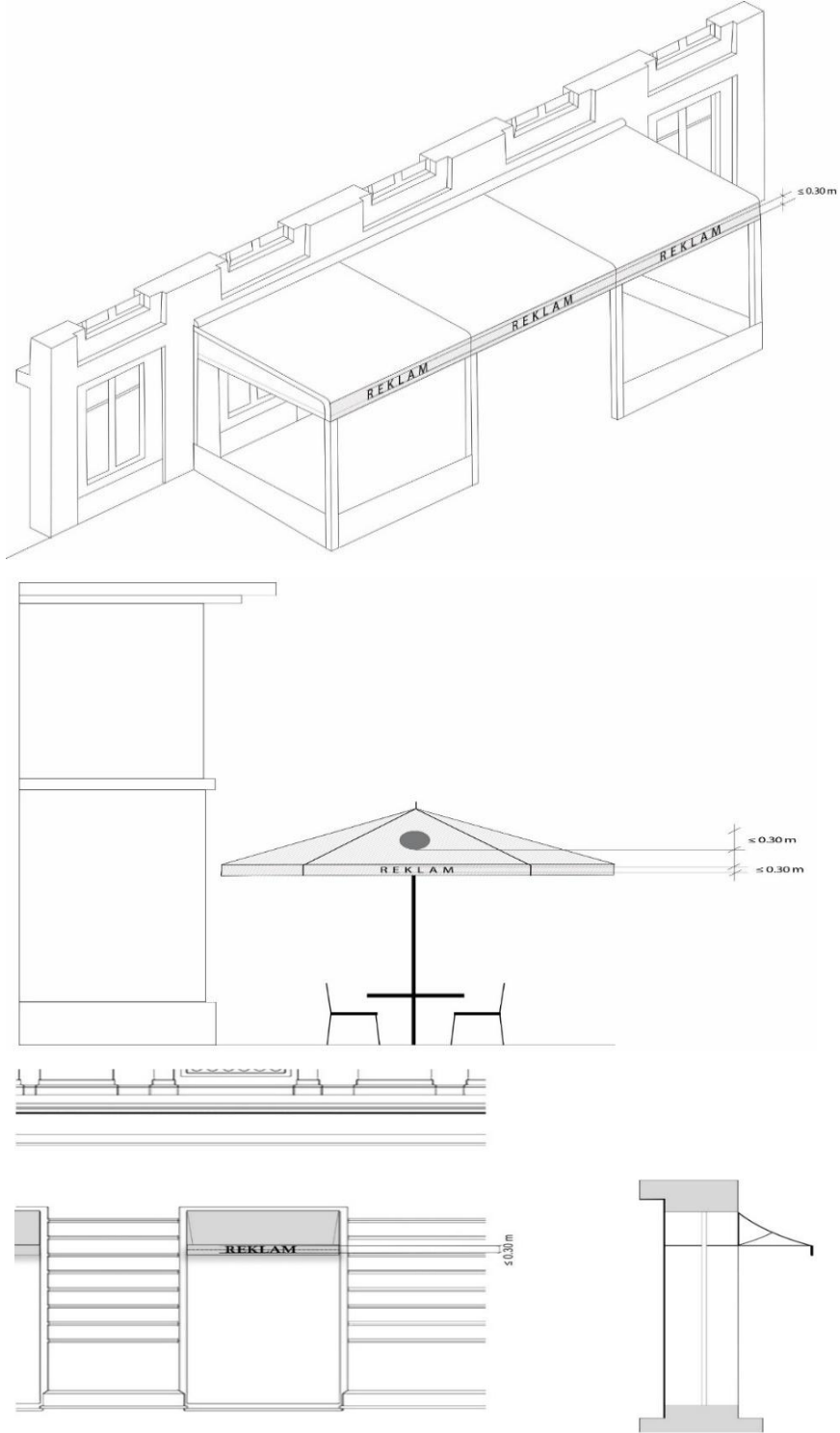
4 nömrəli əlavə



Azərbaycan Respublikası Nazirlər
Kabinetinin 2023-cü il 6 dekabr
tarixli 437 nömrəli Qərarı ilə
təsdiq edilmişdir.

5 nömrəli əlavə

Şəkil 1.



Şekil 2.

